

地球にやさしい子どもたち。

「平成25年度 地球温暖化防止活動 環境大臣表彰 環境教育活動部門 受賞事業」

# エコチル

http://www.ecochil.net

エコチルに関するお問い合わせ ▶ エコチル編集部 Tel 03-6821-3525 Fax 03-3206-2620 Mail info@ecochil.net

発行：(株)アドバコム http://www.advcom.co.jp 〒104-0032 東京都中央区八丁堀3丁目4-12 京丸ビル2F Tel. 03-3206-2610 「エコチル」は(株)アドバコムの登録商標です。エコチルは、「子どもたちから始まる環境活動の輪」をテーマに、毎月32.5万部発行している環境教育情報紙です。東京都内の小学校を通じて、子どもたちに届けています。

とうきょうばん 東京版 がつごう 12月号

今月の表紙 大田区立馬込小学校 3年生 山内 琴菜さん 「風車のみえる小屋」

エコチル表紙イラスト 作品大募集!



キミのイラストで次号の表紙を飾ろう! イラストのテーマはエコ・自然・地球。画用紙にクレヨンや絵の具などで描いてね。

採用された方に プレゼント!

スケッチブックとポスターカラー12色セットをプレゼントいたします。

マルマン スケッチブック (B4) ペンてる ポスターカラー 12色

くわしい応募方法は7ページの「応募方法」かウェブサイトを見てね! <http://www.ecochil.net>

とくしゅう みんなの温活も発表! 工夫でポカポカ 寒い季節の省エネ大作戦

今月のエコチル★おすすめ学び体験★ 子どもの可能性は無限大! 一生モノの宇宙ミッション体験

エコプロ2017 環境とエネルギーの未来展 食育特集

いろいろなことが分かる お雑煮を調べてみよう!

今月のエコワードパズル・プレゼント・多摩動物公園だより

レッツトライ エコライフ みんなの学校の校長先生を紹介します! vol. 53

【墨田区】立花吾嬬の森小学校 校長 横山 公一先生

自然とのふれ合いを大切にしている本校では、実のなる多様な木を植え、校門や屋上にビオトープを設置。これは飼育栽培委員会が手入れし、さまざまな学習にも活用しています。高学年児童が積極的に活用する姿を見て、他の児童も自発的にゴミを拾ったり、節水を心がけたりなど、言わなくてもできる子、ちょっとした変化に気づける子に育っています。

ホルネオの森を守ろう!

ボルネオ島は、たくさんの野生動物が住んでいる、アジア最大の熱帯雨林の島。しかし今、プランテーション(アブラヤシ農園)の開発で、動物たちのすみかが失われています。

このままではいけない!と、サラヤは立ち上がりました。

ヤシノミ洗剤の売上\*の1%がボルネオ保全トラストに使われています。

詳しい活動についてはコチラ!▶ [ヤシノミ](#) [検索](#)

知っているかな? お砂糖のこと

いつもの料理によく使われるお砂糖は、植物からつくられた自然の食べ物。そんなお砂糖には、良いところがたくさんあるんだ。例えば、お肉をやわらかくしたり、食べ物においしいような焼き色をつけてくれたり、パンをふっくらさせてくれたりもする。つかれた時にあまいものを食べてほっとするのも、お砂糖のチカラなんだよ。そんなお砂糖を上手に使って、いろいろな料理をつくってみよう!

お砂糖クイズにチャレンジ!

Q1 砂糖を入れてつくった卵焼きと、お砂糖を入れずにつくった卵焼き。ふわっとつくれるのはどっち?  
①お砂糖入り ②お砂糖なし ③どちらも変わらない

Q2 紀元前4世紀ごろ、アレキサンダー大王一行がインドへ遠征した際に発見したといわれる、お砂糖の原料は何?  
①サトウキビ ②トウモロコシ ③ジャガイモ

Q3 中国から持ち込まれた当時、とても貴重だったお砂糖。では、どのようにお砂糖は使われていた?  
①貨幣 ②肥料 ③薬

※答えはP7の下にあります。

なめらかな口あたりのあまずっぱいデザート いちごのグラニテ

お菓子づくりには「フロストシュガー」! 冷たい飲み物にもさっと溶けて、すぐにおいしく飲めるんだ。生クリームやメレンゲの泡だてにもおすすめです。

くわしいつくり方はコチラ! [カップシェフのおいしいレシピ](#) [検索](#)

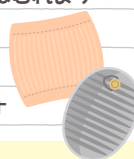
お砂糖はカップ印 日新製糖 <http://www.nissin-sugar.co.jp/> 東京都中央区日本橋小網町1-1 お客さま相談室: 0120-341-310

# 発表！みんなのあったかエコ活動

お便りコーナーに寄せられた、寒い季節に行なっているみんなのエコ活動、「温活」をどどーんと紹介！お友達はどんな温活をしているのかな？



- すりおろしたショウガとお砂糖をお湯に入れ、毎朝、**ホットジンジャー**にして飲んでます
- リンゴの皮を紅茶に入れれば、かんたんに**アップルティー**の完成！  
おいしいし、温まります
- **スープ**や**ホットミルク**、**ホットココア**など、温かいものを飲んで、体を内側から温める！
- **おふとん**を使って兄弟で遊んでいます。お母さんにはおこられますが…
- お母さんが作ってくれた**あずきカイロ**を使っています。  
じんわり温かいのでおすすめです
- こまめに**お風呂**に入って、体を温めています
- **外**でたくさん遊べば、体はポカポカ！
- 洋服を4、5枚着て、それでも寒いときは**腰巻き**をします
- **ネックウォーマー**をしています。体全体が温まるよ
- 朝、寒いときは学校まで**走る**！
- ねるときには**湯たんぽ**を使っています。足がポカポカだとすぐねむれます
- **ももここのくつ下**は温かいし、気持ちがいいよ
- 体がじんわり温まるので、毎日、**ストレッチ**をしています
- 熱いお風呂に入って、冷たい水を浴びると、**交代浴**をしています



## 家族みんなで作ってみてね

# わが家の省エネチェック15

みんなのおうちでは、どれくらい省エネができていますか？「はい」か「いいえ」で答えてね。「はい」の合計数でわが家の省エネ度がチェックできるよ。

※家にはない機器については、「はい」で計算してね

- 電気カーペットは必要最低限の部分だけ温めている  はい  いいえ
- 暖房時の室温は20℃を目安にしている  はい  いいえ
- 電気カーペットの設定温度は「強」ではなく「中」を心がけている  はい  いいえ
- こたつの設定温度は低めにしている  はい  いいえ
- こたつ布団といっしょに、敷布団と上げ方もあわせて使っている  はい  いいえ
- 暖房は外出やねる20分前にスイッチをオフし、余熱を利用している  はい  いいえ
- 季節でカーテンを使い分けている  はい  いいえ
- シャワーだけではなく、浴槽入浴を取り入れている  はい  いいえ
- お風呂は間隔をあけずに続けて入っている  はい  いいえ

- 電気便座の設定温度を低くする  はい  いいえ
- みんなで1つの部屋にいるよう心がけている  はい  いいえ
- 洗いものをすするときは、給湯器の温度設定をできるだけ低くしている  はい  いいえ
- 冷蔵庫は季節に合わせて設定温度を調節している  はい  いいえ
- 電気ポットの長時間保温はしない  はい  いいえ
- テレビをつけっぱなしにしたまま、他の用事をしないようにしている  はい  いいえ

はいの合計  いいえの合計

あなたのエコ度は？

<input checked="" type="checkbox"/> はいが12個以上	<input checked="" type="checkbox"/> はいが11~7個	<input checked="" type="checkbox"/> はいが6~4個	<input checked="" type="checkbox"/> はいが3個以下
スバリ！ エコ達人	あと一歩 エコ名人	もっといける エコ修行中	まだこれから エコ初心者

# 工夫でポカポカ

寒い季節は「寒い季節はエネルギーを使う」私たちは、毎日の暮らしの中でたくさんエネルギーを消費している。そして、寒い季節の方が、エネルギーは多く消費されるんだ。

# 寒い季節の省エネ大作戦

例えば、2017年8月の東京の日平均気温は26.4℃だった。冷房時の室温は28℃が目安だから、その差は1.6℃。一方、寒さが厳しいといわれる1月の日平均気温は5.8℃。暖房時の室温目安が20℃だから、その差はなんと14.2℃！

このように外気温と室温設定の差が大きくなるほど、エネルギーはかかってしまう。

また、冬は照明をつける時間が長くなり、雪や寒さなどから外出もひかえがちに。そう、家にいる時間が増えるのにもなっていて、テレビや暖房を使う時間が増加するというわけだ。

少し気にかけるだけで、みんなも省エネできる！

つつい使用ってしまおうエネルギーだけで、暖房のエネルギー節約できるよ。

でも、暖房を無理にひかえて風邪をひいてしまつては、元も子もないよね。そこで、みんなのアイデアにもあったように、温かい飲み物を飲んだり、湯たんぽやカイロを上手に使ったりと、温かくなるコツをおさえるのが大切。

楽しく、快適に、家族みんなが省エネ活動を続けよう。



レベルアップ！  
訪問も、宇宙  
務所への表敬  
ン駐在員事  
X Aワシント  
見学し、JA  
宙博物館を  
見学し、JA  
X Aワシント  
ン駐在員事  
務所への表敬  
訪問も、宇宙  
レベルアップ！

宇宙飛行士の訓練を日米の宇宙開発の本場で体験できる、2つの宇宙ミッション体験を紹介しよう。

ケネディ宇宙センターでは、本物のスペースシャトルの見学や、火星ミッションをテーマにした宇宙飛行士トレーニングの体験を行う。一方、ワシントンDCでは、世界最大の航空宇宙博物館を訪問し、NASAケネディ宇宙センターにあるNASAケネディ宇宙センターとワシントンDCが、その舞台となるよ。

ケネディ宇宙センターでは、本物のスペースシャトルの見学や、火星ミッションをテーマにした宇宙飛行士トレーニングの体験を行う。一方、ワシントンDCでは、世界最大の航空宇宙博物館を訪問し、NASAケネディ宇宙センターにあるNASAケネディ宇宙センターとワシントンDCが、その舞台となるよ。

2つめは筑波宇宙飛行士訓練施設で、宇宙ミッション体験に参加するツアー。ここでの体験は、実際の宇宙飛行士の訓練を参考に、チームワークの大切さや、宇宙での仕事の大変さが実感できるんだ。また、元JAXAの宇宙のプロが、特製の解説道具を使って施設を案内してくれる。だから、施設のこと、とてもよくわかるよ。

くわしくは、ホームページをチェックしてみよう。

# 今月のエコチル ★おすすめ学び体験★

子どもの可能性は無限大！  
「一生モノの宇宙ミッション体験」



## いいことたくさん!

# 樹脂窓で 手軽に省エネ生活

みんなは“樹脂窓”を知っているかな? 初めて耳にしたという人も多いかもしれないね。でもね、この樹脂窓には、すぐれた特徴がたくさんあるんだよ。早速、その特徴を見ていこう!

### “冬暖かく、夏涼しい”を実現するのが樹脂窓

樹脂窓とは、フレームがプラスチックの1つである樹脂(塩化ビニル樹脂)でできている窓のこと。この樹脂は、熱が伝わりづらいという特徴を持っているよ。例えば、冬の外気温が0℃で室内温度が20℃だった場合、アルミ窓の室内の体感温度は約15℃といわれ、室内温度との差は5℃。一方の樹脂窓の体感温度は約19℃で、その差はたった1℃。そう、樹脂窓のほうが、暖かく快適に過ごせるんだ。樹脂窓ってすごいね。

### 樹脂窓の “すごい”ポイント

- 1 夏の日差しをささぎる
- 2 冬の寒さをやわらげる
- 3 結露しにくい
- 4 省エネ効果が高い

#### 夏 窓から熱が入る割合は 全体の約70%

外気温 32.7℃

屋根 13.4%

換気 6.8%

窓 69.3%

外壁 7.8%

室内 18℃

床 2.8%

#### 冬 窓から熱が出る割合は 全体の約50%

外気温 -1.2℃

屋根 6.5%

換気 16.7%

窓 51%

外壁 17.5%

室内 27℃

床 8.3%

資料:塩ビ工業・環境協会 快適窓学より(東京モデル)

### 窓が熱の出入り口!?

夏はエアコンの効きが悪かったり、冬は足元から冷えたり…。これは、窓を通して熱が出入りしてしまうことが大きな原因。そんなときこそ、樹脂窓の出番だよ。アルミを樹脂に取り替え、夏27℃、冬18℃で全館を冷暖房した場合、年間のCO<sub>2</sub>発生量が約40%削減、電気料金を換算すると年間でなんと約85,000円も節約できるんだよ。

樹脂窓は 環境にも家計にも やさしいね

### CO<sub>2</sub>削減効果

窓の種類	削減量(kg)
アルミサッシ(単板ガラス)	7133
樹脂サッシ Low-E 複層ガラス	4429
削減分	2704

約40%削減

### 冷暖房費削減効果

窓の種類	暖房費(千円)	冷房費(千円)
アルミサッシ(単板ガラス)	150	73
樹脂サッシ Low-E 複層ガラス	86	21
削減分	64	52

資料:東京大学工学部建築学科版本研究所

## ちょっとした工夫で部屋を暖かく

部屋にも寒い季節用の対策をしてあげると、ぐんと暖かくなるんだよ。下のイラストを参考に、おうちでもやってみてね。

### 1 エアコン

室温は20℃を目安に設定し、せんぷう機を天井に向かって回せば、暖かい空気が足元に下りてきて、室内の空気が均一になるよ

### 2 こたつ

設定温度を低めにし、こたつ布団といっしょに上げやこたつ敷布団を使うと、より温まるよ

### 3 カーテン

窓に厚くて、長いカーテンをかけると、外の冷たい空気が入ってくるのを防いでくれるよ

### 4 電気カーペット

自分たちが座っている部分だけを温めよう。また、カーペットの下にホームセンターなどで売っている断熱マットを敷くと、より効率よく温められるよ

### 5 照明

白熱電球をLED電球に交換し、調光機能も活用しよう。また、照明のカサを掃除しておくと、明るさがアップするよ

### 6 一家だんらん

みんなで1つの部屋にいと、照明や暖房の節約になるよ

### 寒いときはここを温めよう

私たちの体には、ここを温めると体全体がポカポカになる、というポイントがあるんだよ。寒いときは、そのポイントを重点的に温めてあげよう!

マフラーやネックウォーマーを活用しよう。ハイネックやタートルネックの洋服も便利だよ

手首、首、お腹、足首、足、腰、膝、ひざ、おなか、手首、首、足首、足

### 1枚プラスで体感温度がアップ!

ひざかけ +2.5℃  
カーディガン +2.2℃  
ソックス +0.6℃

### 電気を作るのはとっても大変!

私たちが当たり前に使っている電気を作ろうとすると、どれくらい大変なんだろう? 例えば、レジ袋1枚を作るために必要な電力は112hw。人間が自転車をこぐエネルギーで考えると、1時間36分も自転車をこぎ続けなくてはいけないんだ。他にも、缶ジュース1本を作るのに23時間15分、A4サイズの紙1枚でも20分間こぐ必要が! こんなに作るのが大変な電気、大切に使わないといけないね。

# 友達といっしょに スキーデビューしよう!

at 妙高杉ノ原 スキー場

この冬、あばれんぼキャンプが主催するスキー教室で、スキーを始めてみよう。教えてくれる先生、応援してくれる仲間、そして、東京で降る雪とは、まったくちがう雪質! スキーのおもしろさが存分に味わえるよ。

### 開催概要

**対象** 小学校1年生~中学校3年生

**宿泊施設** やまきや旅館(新潟県妙高市)

**スキー&スノーボード教室**

一般会員 83,000円~ / プレミアム会員 75,000円~

**スキー教室**

一般会員 48,000円~ / プレミアム会員 43,500円~

スノーボは 小5から できるよ

初心者も経験者も みんなで 楽しくすべろう!

TEL 042-364-8031

あばれんぼ

<わくはくはこちら>>>

### 宇宙ミッション体験 in 筑波

**開催日時** 12月10日(日)、12月17日(日) 他  
9:30~13:00、13:00~16:30

**対象** 小学2年生~6年生

**料金** 親子1組¥13,500(税込)

### スペースキャンプ in USA

**開催日時** 3月25日(日)~3月31日(土)

**対象** 小学生~大学生

※お子様1人での参加は小学新5年生(2018年4月から5年生)から。小学新4年生以下のお子様は保護者同伴

**料金** 1人あたり ¥470,000(税込)

▼シェフ体験

▲マインクラフトプログラミング体験

▲大工さんとすずり作り体験

▼獣医さん体験

▲ワクワク忍者体験

未来につながる学びと遊び。ワクワク体験が30種類以上!

詳しくは「ギフト」で検索してね

Gift+e!
ギフト

問い合わせ  
TEL 03-3468-1390



# エコプロ2017

## 環境とエネルギーの未来展

日時

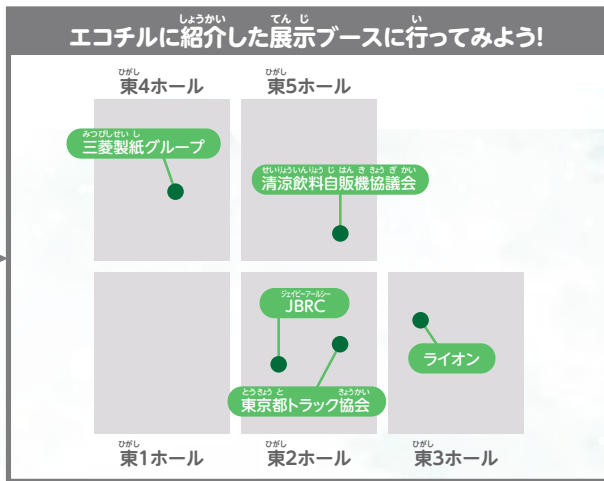
12/7木・8金・9土

10:00~17:00

会場

東京ビッグサイト 東ホール

主催/一般社団法人 産業環境管理協会、日本経済新聞社



入場無料

環境に配慮した製品や、サービスが  
たくさん紹介されている展示会だよ。  
今年も「地球温暖化対策と環境配慮」と、  
「クリーンエネルギーとスマート社会」が2大テーマだよ。  
その一部を紹介するね。

このページの見かた

- 1 出展ブースの場所だよ
- 2 今年の出展内容だよ
- 3 イベントなどのプログラムだよ
- 4 時間や参加人数を確認してね

エコなものが、いろいろ買える!

安心・安全な食材を使った  
エコごはんや、楽しくておしゃれな  
エコライフを応援する  
ショッピングも楽しめるんだ。

環境活動の紹介が  
学びの場に!

エヌピーオー エヌジーオー だいがく きょうりく き かん  
NPOやNGO、大学・教育機関  
の環境活動の発表もあり、  
小学生の校外学習の場として、  
毎年活用されているよ。

多彩なトークショー&  
シンポジウム

環境に関連する分野の著名人  
によるトークショーやライブ、  
大人向けのシンポジウムも  
開催されるよ。

エコを体験する  
機会も!

“森づくり”や“木づくり”などの  
取り組みを紹介したエコライフ展  
や会場内のエコツアーなど、  
自分で見てさわって体験できる  
メニューがいっぱい。

### 東2ホール

#### 環境に優しい運送事業者のことを知ろう!



東京都トラック協会は、営業用トラックの運送事業者が約3,400社、約80,000台が加盟する団体です。営業用トラックは、前後に付いているナンバープレートの色が緑色になっていることから、“緑ナンバートラック”と呼ばれ、毎日、私たちの生活に必要な荷物を運んでいます。

また、大地震や台風、火山噴火といった自然災害が発生したときには、被災地へ“救援物資輸送”を行うという、社会的役割も果たしています。

今回は、緑ナンバートラックの運送事業者が実践しているエコドライブ活動『グリーン・エコプロジェクト』の取り組みについて紹介します。これは、「ゆっくり発進・ゆっくり停止」を心掛け、燃費を意識した運転方法で燃料の使用量を減らし、CO<sub>2</sub>の排出量を抑えるという取り組みです。このCO<sub>2</sub>削減対策を行うことで、環境保全にも力を注いでいます。環境に優しいトラックのことが学べるので、家族やお友だちといっしょに来てください!

#### “環境に優しい運送事業者の証”

このブルーのステッカーは、エコドライブ活動を行う緑ナンバーの運送事業者の証で、東京都内を走る緑ナンバートラックの約20,000台にはついています。その中の約10,000台には、東京都から環境最優良事業者として評価された、貨物輸送評価制度ステッカーもついています。

ブースでは、『グリーン・エコプロジェクト』について、パネル展示などで紹介します。貨物輸送の90%以上を行う緑ナンバートラックの、環境に優しい活動について学んでみましょう。



#### アンケートとクイズ

緑ナンバートラックのことや、『グリーン・エコプロジェクト』の取り組みについて、クイズとアンケートを実施。クイズのヒントは、ブースのどこかにかくれているよ。答えてくれた人には、ボールペン、トラック消しゴム、ウェットティッシュやエコバッグなどのオリジナルグッズをプレゼントするよ! お楽しみに!



一般社団法人  
**東京都トラック協会**

東京都新宿区四谷 3-1-8  
『グリーン・エコプロジェクト』専用 URL <http://www.tta-gep.jp>

<http://www.totokyo.or.jp>



東2ホール

小型充電式電池のリサイクルについて学ぼう!



電池には、充電して何度も使えるものと、使い切りのものがあります。特に、何...

クイズゲームに挑戦しよう!

リサイクルについて学べるクイズゲームにチャレンジ!



マンガ風チラシを配布するよ

小型充電式電池のリサイクルについてマンガで解説した、楽しいチラシを配るよ。



JBRC 一般社団法人 JBRC 東京都港区芝公園3-5-8 機会振興会館

東4ホール

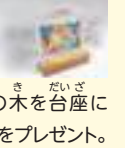
FSC®マークはより良い未来につながっている!



FSCマークを知っていますか? きちんと管理された森で伐った木を利用した製品だという証です。

クイズに答えてハートのカレンダープレゼント

ブースで出題されるクイズに答えてくれた方には、先着順でFSCの森で間伐したアカマツの木を台座につか...



FSC応援プロジェクトにいいね! をするとFSC認証品のプレゼント

FSC応援プロジェクトのFacebookアカウントにいいね! をしてくれた方には先着順でFSC認証材のグッズをプレゼント...

三菱製紙株式会社 東京都墨田区両国2-10-14 http://www.mpm.co.jp/

FSC® C011851

東5ホール

清涼飲料自販機の省エネの秘密を学びにいこう!



自販機は、電気を多く使い、エコではないのでは? と思うかもしれませんが、現在設置されている自販機では、各技術...



クイズに答えて景品をゲット!

大好評の自販機クイズをやるよ。解答者には、「オリジナルペーパークラフト」...



缶・ボトルシースルー自販機設置

自販機のしくみがわかる「シースルー自販機」を展示。自販機に商品を入れる体験もできるよ!

清涼飲料自販機協議会 http://www.jsvmc.jp/

東京都千代田区神田須田町2-9-2 PMO神田岩本町

東3ホール

「暮らし、まいにち、エコ。」で地球の未来を創ろう!



ライオンは、「暮らし、まいにち、エコ。」を環境スローガンに、ハミガキや洗剤など、毎日お使いいただく商品を提供しています。

をお持ちください。宮城県石巻市の復興支援に役立てます。

オリジナルエコバッグを作ろう!

布袋にスタンプを押して、オリジナルエコバッグを作るコーナーがあるよ!



いつでも実施 所要時間 | 10分程度

ライオン株式会社 東京都墨田区本所1-3-7 http://www.lion.co.jp/ja/csr/



# 食育特集

出典元：小学生用食育教材「たのしい食事つながる食育」

## こんなにたくさん日本のお雑煮!

**かぶら雑煮** 【福井県】  
にカブを入れる

**くるみ雑煮** 【岩手県】  
クルミのたれを付けて食べる

**あずき雑煮** 【島根県出雲市】  
あずきを使ったあまいお雑煮

**親子雑煮** 【新潟県】  
サケとイクラをのせる

**焼きはぜ雑煮** 【宮城県仙台市】  
焼きはぜをのせる

**かき雑煮** 【広島県広島市】  
カキを入れたすまし汁

**博多雑煮** 【福岡県福岡市】  
焼きあごをだしに使う

**あんもち雑煮** 【香川県】  
あんこ入りの丸もちを入れる

**とりに雑煮** 【東京都】  
とりに肉やコマツナを入れる

**角餅・丸餅**  
すまし汁

**みそ仕立て**  
小豆汁

**角餅・丸餅**  
分岐ライン

**きなこ雑煮** 【奈良県吉野郡】  
きなこを付けて食べる

**はばのり雑煮** 【千葉県安房郡】  
海藻を干した“はばのり”をのせる

お雑煮は、今年も元気を祝う正月に食べる雑煮は、今年も元気を祝う正月に食べる雑煮は、今年も元気を祝う正月に食べる

私たちが暮らす日本は南北に長く、気候や風土、食文化など、場所によつてちがう。それゆえ、その時期に取れる旬の食材を使った料理を、祭りや行事などで食べる行事食が、全国各地で発展してきたんだ。

## お雑煮は大切な行事食の1つ

いろいろなことが分かる  
**お雑煮を調べてみよう!**

みんなはお正月にお雑煮を食べるかな? 実は、お雑煮にはいろいろな種類があるんだよ。みんなのおうちのお雑煮はどんなタイプだろう? 調べてみたら、きっとおもしろい発見があるはずだよ!

に過ごせますように、という神様へのいのりが込められ、各地で大切にされてきた行事食の1つ。だからこそ、お雑煮はいろいろな場所で食べられているよ。ただ、だしの味付けやもちの形、具材など、その土地や家庭の食文化を反映し、さまざま形に。日本の食文化の奥深さを知られるお雑煮、みんなも、おうちのお雑煮を調べてみてね。

**みんなのおうちのお雑煮は? 絵にしてみよう!**

だし:

あじつけ:

もち・具:

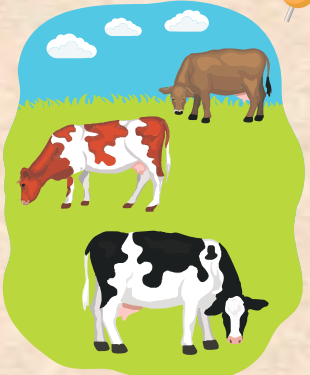


# なるほど! 牛乳 Q&A!

## Q. 牛乳はいつも同じ味なの?

**A. 食べるえさや育てられている場所、季節などによって味や香りが変わるんだよ!**

牛乳は、牛の生乳100%の農産物なんだ。例えば、ミカンにあまいものやすっぱいものがあるように、牛が育つ環境や育て方、食べるえさ、牛の種類などで、牛乳の風味にちがいがでてくるよ。例えば、牛は6月ごろまでは、干し草などを食べ、それ以降は春から育てた草を食べる。そして、夏はよく水を飲み、冬は食べる量が増える。このように、季節によって食べるえさや量が変わってくるだけで、牛乳がうすいとか、こいとか、いつもと風味がちがうといわれることがあるんだ。これも、牛乳が牛という生き物の恵みだからこそ。まさに、牛乳は生きているんだね。



**クリスマスと牛乳**

欧米ではクリスマスイブの夜に、プレゼントを届けてくれたサンタさんのために、牛乳とクッキーを用意しておく習慣があるんだよ。また、トナカイにニンジンを用意しておく家庭もあるそう。そして、北欧ではクリスマスの伝統料理に、牛乳で作ったミルクがゆがあるんだ。これはお砂糖とシナモン入りの甘いおかゆで、中にアーモンドを1粒入れておくのがお約束。みんなで取り分けて、アーモンドが当たった人は幸せになれるんだって。今年のクリスマスには試してみたいね。

関東生乳販売農業協同組合連合会 〒113-0034 東京都文京区湯島2-18-6 湯島夏目ビル7F TEL. 03-5844-3061 <http://www.dairy.co.jp/kanto>

## てんさい糖が できるまでを 見てみよう!

おなかに優しい“てんさい糖”は、どうやってつくられているのかな? その過程を、イラストで見ていこう。“てん菜”がお砂糖になるまでには、こんなにたくさんの工程があったんだ。びっくりだね。

**1 洗ってから切る**  
きれいに洗った“てん菜”をスティック状にカットする

**2 抽出**  
切った“てん菜”を温水にひたして、糖分を抽出。糖液をつくる

**3 洗浄・ろ過**  
糖液に石灰乳を加え、不純物を洗脱させて取り除く

**4 濃縮**  
糖液の水分を蒸発させ、につめていく

**5 分離**  
濃縮した糖液から糖分以外のものを取り除く

**6 結晶**  
濃縮した糖液を結晶缶でにつめて、お砂糖を結晶化させる

**120名さまにプレゼント!!**  
12/22(金) 締切  
応募方法  
エコチル応募フォームにアクセス、もしくはページを見てね!  
<http://www.ecochil.net/outbo>

**10 保管・出荷**  
製品になった“てんさい糖”は倉庫で保管され、年間を通して出荷される

**9 計量・包装**  
できあがった“てんさい糖”をパッケージにつめる

**8 乾燥・粉砕**  
蜜分をドラムドライヤーで乾燥させて固める。できたかたまりは、くだいでふるいにかけて、粒をそろえる

**7 分離**  
遠心分離機で結晶と蜜分(濃縮糖液)にふり分ける

他にもてんさい糖のぐわいしい情報やレシピがたくさん載っているのホームページも見てね!



ホクレン 農業協同組合連合会

くわしくは ▶▶▶

てんさい糖 ホクレン

検索

<http://www.tensaito.com/>



# みんなあつまれ!! エコチル広場



## エコチルおたよりコーナー 今月は……「ぼくの、わたしのエコ活動」

このコーナーでは、毎月出されるお題に対する、みんなの意見やエピソードを紹介するよ!

ニンジンなど、残り物の野菜を土に植えて育てています。毎日水をあげて、できた野菜を食べたらおいしかったです。(小1・リッキーさん)

エコちゃんより

ニンジンの他にも、ネギやキャベツ、コマツナなども再生してくるよ。試してみてね♪



しっかりとごみを分別しています。だけどもたまに、プラと燃えるごみの区別がつかない…。(小6・京浜急行さん)

エコちゃんより

プラスチックの分別は本当に難しいよね。迷ったら、おうちの人に聞いてみよう。



## エコ川柳コーナー 地球・環境がテーマだよ!

エコチル大賞者には、オリジナルマイ箸に作品と名前を入れてプレゼントするよ!

文京区立明化小学校 4年生 西村 一星さん

### 冷蔵庫 開け閉め素早く 忍者なみ

今月のエコチル大賞

エコチル大賞者には、オリジナルマイ箸に作品と名前を入れてプレゼントするよ!



## お題「家で担当しているお手伝い」

料理、洗たく、そうじなど、家には仕事がいっぱい! みんながおうちでやっているお手伝いは何かな? 下記応募用紙の12に記入して編集部へ教えてね! お題以外のフリートークも待っています!

お題は毎月変わります。お題のリクエストもお待ちしております! ※エコチル広場のおたよりにはペンネームと学年をつけて紹介させていただきます。

## 応募方法 締め切りはH29年12月22日(金)まで 全ての当選発表は賞品の発送をもって代えさせていただきます

応募用紙に記入 応募用紙を切り取り ハガキに上記の宛先を書いてポストへ

①～⑪は必ず書いてね ハガキにはってね 下記のWEBからも応募できるよ

【宛先】〒104-0032 東京都中央区八丁堀3丁目4-12 京丸ビル2F (株)アドバコム エコチル編集部「東京版12月号 応募係」

携帯電話はこちらから

イベントなど他の応募も、郵送、WEB、FAXにて受け付けているよ。

<http://www.ecochil.net> FAX.(03) 3206-2620

表紙イラストの応募について A4かA3または八つ切りの画用紙に、クレヨンか鉛筆の具で「エコ・自然・地球」をテーマにした絵を描いてね。タイトルも忘れずに。必要事項を記入した応募用紙を同封して、折らずに送ってね!

二次元コードは、一部の携帯電話では読み取れない場合があります。予めご了承ください。

【個人情報の取扱】お寄せいただいた個人情報は賞品の発送や当社からのご案内に利用するほか、法令などで開示を求められた場合を除き本人の許可なしに第三者に提供は致しません

## エコチル12月号応募用紙 ハガキにはって編集部まで送ってね!

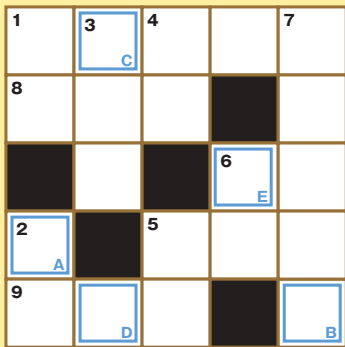
東京版12月号 応募用紙

①～⑪は必ず書いて送ってね。丁目・マンション名なども省略せず書いてね。

1 フリガナ  
2 お名前  
3 小学校  
4 男・女  
5 学年  
6 年齢  
7 住所  
8 エコチル今月号は、いつどこでもらいましたか?  
9 エコチル今月号の内容は どうでしたか?  
10 おうちでエコチルを読んだ方すべてに○をつけてください。  
11 エコチル以外で定期購読している新聞があれば、おしえてください。

12 おたより・川柳コーナーの応募とエコチルの感想などはこちらへ。  
13 6ページ てんさい糖プレゼント!!  
14 エコワードパズルの答え

## エコワードパズルコーナー 抽選でプレゼントがあたる!



- タテのカギ
- 水がお湯に変わることを「お湯が〇〇」道員だよ。
  - かみの毛をとかしたり、整えたりする道具だよ。
  - 魚肉に塩を加えてすりつぶしたものを、みれじへね、ちくわなどに使われるよ。
  - まれなごともめじりじこと。お肉の焼き加減でも使われる言葉だよ。
  - 平べったい形をしている大きな魚ムチのような尾を持っているよ。
  - 心が引かれること。気に入るよ。
  - 飲む薬。内服薬でもらうね。

## ヨコのカギ

- うっかりして物を置いてくること。またその物。「学校に〇〇〇〇〇〇をする」。
- 食べ物などから役に立つ成分を取り出し、こい汁にしたもの。エッセンスともいうね。
- 時間をおかない様子。「宿題を〇〇やろう」。
- くもりがなく、すんでいる様子。「〇〇ファイル」。
- 姉と妹。女のきょうだい。

11月号のこたえ

こたえ

こ	う	よ	う
ほ	め	こ	と
う	く	い	
よ	つ	ば	あ
う	り	か	ま
き	よ	う	す

こたえ A B C D E

クロスワードを解いて、アルファベットの順に並べると、何という言葉になるかな? 左の応募用紙の14に記入して編集部まで送ってね。

今月のエコワードパズルプレゼント 10名様

シューツとまいてウイルスにさよなら ウイルナックスミスト 室内空間用

ユーカリ、ペパーミント、ラベンダーといった天然ハーブオイルの力で、空気中にあるウイルスを取り除くよ。これからの季節におすすめ!

住友化学園芸株式会社

えいご 英語で プリスクール・学童保育 キッズアップ

無料体験・合同説明会・個別相談会ご予約受付開始

Kids UP 早稲田、1月に新規開校!

Kids UP から2つの楽しいコンテンツを配信するよ!

1 レッスンを紹介!!!  
2 先生から今月の使える英語フレーズ

Kids UP 池上のお友達からメッセージ!

私の好きなレッスンは、エウササイズの時間で、英語を話しながら、公園で運動するのが楽しい!

先生もすごく面白いから、Kids UPが大好きです!

Merry Christmas!

さらに 今月のフレーズで学んだ英語を動画で聞いてみよう!

YouTube

無料体験会実施中 12月 クリスマスパーティ 2017.12.16

ご予約受付中

各種お申込み・お問い合わせはコチラまで 受付時間 10:00-20:00 0120-378-056



すっぴりとした夏毛のタヌキ

**身近な野生動物、タヌキ**  
日本昔話に出てきたり、かわいいキャラクターになっていたり、タヌキは私たちの生活の中で身近な存在です。生息している場所もとても身近で、北海道から九州まで、そして山の中から都会まで、日本のいろんな場所に暮らしています。

しかし、タヌキは主に夜に活動し、警戒心が強く、人に姿を現してはくれず、人前にかくれてしまいがちです。

**タヌキの独特な生態**

基本的な特徴はイヌのようですが、タヌキならではの習性もあります。イヌの仲間ではめずらしく、タヌキは木に登ることがあります。

また、タヌキは冬毛が非常に厚く、夏毛はすっぴりとした夏毛になります。このように、タヌキは環境に適応する能力が高い動物です。

**タヌキの独特な生態**

基本的な特徴はイヌのようですが、タヌキならではの習性もあります。イヌの仲間ではめずらしく、タヌキは木に登ることがあります。

**今月のどうぶつ**  
タヌキ(ホンダヌキ)

学名: *Nyctereutes procyonoides viverrinus*



食肉目イヌ科

**イヌ科に属する仲間**



タイリクオオカミ: 食肉目イヌ科

**多摩動物公園だより**  
生き物ってオモシロイ!!

地球上にともに生きる動物たち。彼らの生き方や暮らしを見つめると、いのちや自然の大切さが見えてくる。



**たまニュース**  
**企画展 タヌキ**  
新年特別編

2017年12月7日(木)から2018年3月13日(火)まで、ウオッチングセンターのエントランスホールにて、「企画展 タヌキ」新年特別編を開催します。この企画展は、週刊誌のスクープ風にタヌキの真実を暴いていきます。タヌキの秘密が楽しく学べること、まちがいなし! ぜひ立ち寄ってくださいね。

写真提供:公益財団法人東京動物園協会

東京都多摩動物公園 東京都日野市程久保7丁目1-1 TEL.042-591-1611 http://www.tokyo-zoo.net/zoo/tama/

**次号のエコチル配布予定日は1月9日(火)です。**  
エコチルは東京都23区の小学校757校で配布している。こども環境情報紙です。都内にある児童館135館でも設置しています。  
エコチル編集部 TEL. 03-6821-3525

**ユニバーサル社会を知ろう!**  
「新宿ユニバーサルフェスターみんなのチャレンジ!」開催報告

2017年11月17日(金)、18日(土)の2日間、新宿パークタワーにて「新宿ユニバーサルフェスターみんなのチャレンジ!」が開催されました。このイベントでは、誰もが暮らしやすい社会、「ユニバーサル社会」について、実際に見て、ふれて、体験することで、考えるきっかけや気づきを与えてくれるコーナーが充実。子どもから大人まで、多くの人が集まりました。

そんな姿をプロ写真家が撮影し、その場でプレゼント。さらに、大きな笑顔になったのは、いまでもありません。他にも、障がい当事者と共に行うアイマスクや車いす体験、トークセッション、スタンプラリー、展示ブースなど、盛りだくさんの内容。充実した2日間となりました。



なかでも、車いすバスケットボールや車いすレーサーの体験コーナーからは、「むずかしい!」という子どもたちの声がたくさん。でも、みんな、笑顔でがんばっていました。

東京ガス株式会社 http://www.tokyo-gas.co.jp/ https://www.tokyo-gas-2020.jp

**小学生の習い事新定番! IT×ものづくり教室**  
**プログラミングやロボット製作に挑戦!**

**実施中 無料体験**  
初心者大歓迎 手ぶらでOK!

**冬の特別講習 ウィンターラボ2017**  
**WINTER LAB**  
12/16sat → 1/7sun

プログラミングやロボット製作などを通じて、1日でクリエイターデビューをしちゃおう!

LITALICOワンダー ウィンターラボ  
URL>> <https://goo.gl/vWLceY>

お申し込みは、ウェブサイトまたはお電話で受付中!  
wonder.litalico.jp

LITALICOワンダー 秋葉原 03-5289-8124  
LITALICOワンダー 蒲田 03-5480-6530

Game & Application Programming | Robot Technical | Digital Fabrication

**カーボンオフセット**  
エコチルに協賛してくれた企業・団体1社につき1のCO2をカーボン・オフセットで埋め合わせしています。  
2016年4~2017年11月号まで **CO2 284トン分** オフセット

CO2 100トン CO2 100トン CO2 100トン CO2 100トン CO2 100トン CO2 100トン CO2 100トン CO2 100トン CO2 100トン CO2 100トン

CO2 1トンとは杉の木約71本分が1年間に吸収するCO2の量と同じです。